

Fördjupad översiktsplan för STÖTEN

Område A18 i ÖP
antagen 2009-03-30

ANTAGANDEHANDLING

Inledning

År 1982 upprättades den första områdesplanen för Granfjällsstöten. Sedan dess har förändringar i förutsättningarna föranlett revideringar av områdesplanen vid två tillfällen (1983 och 1985).

Detta förslag till översiktsplan för Stöten utgör i huvudsak en vidarebearbetning av tidigare planer. Vissa mer genomgripande förändringar föreslås dock till följd av ändrade synsätt och ambitioner. Dessutom har PBL:s införande medfört ändrade krav på översiktsplanens utformning.

En rapport, benämnd PM till ÖVERSIKTSPLAN, har i april 1988 upprättats av avd dir Torsten Emanuelsson, Domänverket, vilket även är projektledare för planarbetet. Rapporten som innehåller uppgifter om bl a historik, lägesbeskrivning och överväganden i planarbetet, ligger till grund för planförslaget och bifogas i en särskild handling.

Planförslaget har på uppdrag av Domänverket upprättats av HUS & PLAN arkitekterna i Falun AB genom ark. SAR Kurt Axelsson.

Ett samrådsförslag upprättades i april 1988. Förslaget har därefter reviderats i november 1988. Det reviderade förslaget har varit utställt för granskning 1989-02-06--1989-04-06. Ett utlåtande över inkomna yttranden har upprättats av stadsarkitekt Hans Johansson. Utlåtandet har medfört mindre justering av karta och text.

Förutom denna beskrivning ingår i planförslaget:

- Plankarta i skala 1:10000
- Tidigare plankarta antagen av KF 1985-06-25 (nerförminskad)
- PM till översiktsplan april 1988 (Domänverket)
- (utdrag ur) Särskild naturinventering aug 1987 (Björn Cederberg m fl)
- Principförslag till vatten och avlopp, 1988-08-01, rev 1988-12-05, 1989-01-16 (VIAK AB)

Falun i april 1988, rev november 1988, juni 1989.

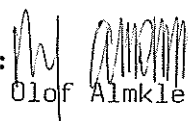
HUS & PLAN arkitekterna



Kurt Axelsson

Tillhör Malung kommunfullmäktiges beslut 1989-08-29, § 135.

Betygas:



Olof Almkleven, sekr.

Beslutet vann laga kraft 1989-10-05

PLANERINGSFÖRUTSÄTTNINGAR

Översiktlig
planering

Fysisk riksplanering Stöten ingår i ett av Sveriges 25 primära rekreativsområden (Dalafjällen). Som sådant bör särskilda hänsyn tas till det rörliga friluftslivet inom planområdet

Riksintressen Planområdet berörs av flera områden av s k riksintresse, dels vad avser det rörliga friluftslivet, dels med hänsyn till naturvården. (En redovisning av områdenas innehåll återfinns under resp. avsnitt).

Kommunöversikt Stöten-områdets markanvändning, så som den redovisas i kommunöversikten för Malungs kommun, överensstämmer i sin helhet med markanvändningen i befintlig områdesplan.

Översiktsplanering Som omnämnts i inledningen finns en gällande områdesplan för Granfjällsstöten vilken inrymmer bl a ett fritidsboende om ca 5000 bäddar (+ 2000 i reserv), serviceanläggningar samt anläggningar för alpin skidåkning och längdskidåkning. Den senaste revideringen av denna plan gjordes 1985.

Nu aktuellt planområde innebär en mindre utvidgning av planområdet i söder och väster.

Detaljplaner

Inom planområdet finns följande detaljplaner:

	fastställd/antagen
- Stötens Tomtområde	1985-03-12
- Del av Stötens Tomtområde	1988-05-31
- Stöten Centrum	1987-09-09
- Stötens stugby	1985-01-28
- Stötens Stugby	1986-03-13
- Stötens Camping (Ranchen)	1985-01-29
- Stöten Personalbost., östra	utställd

Dessutom har detaljplanearbete inletts i Kullen & Backen (väster om tillfartsvägen), och i Stötenbyn (öster om Flatbäcken).

BEFINTLIGA FÖRHÅLLANDEN

Bostäder

Permanent-
bostäder

Permanentboende finns idag dels i Grundforsen (ca 5 lgh i småhus), dels i Stöten (32 lgh i flerbostadshus, omr. B4).

Det stora antalet sysselsatta i Stötenanläggningen under vintersäsongen ger upphov till en periodvis besvärande brist på permanentlägenheter.

Fritidsbostäder

Idag finns bostäder för fritidsboende främst i Stötens Tomtområde (Fe 1), Stöten Mitt (Ht2), Stöten Ranch (C1) och Stöten Stugby (Ht1). Därutöver finns 45 st 2-bäddsrumsrum i hotellet i Stöten Centrum. Totalt finns idag ca 3 200 bäddar för fritidsboende i Stöten.

Tidigare områdesplan medgav en utbyggnad till maximalt 5 000 bäddar i Stöten (+ 2 000 i reserv). Med den efterfrågebild som idag råder på marknaden är det uppenbart att detta gränsvärde ej kommer att vara tillräckligt för att klara de kommande årens utbyggnadsbehov.

Arbetsplatser

Inom Stötenanläggningen arbetar idag under högsäsong ett par hundra anställda. Under året fördelar sig personalen på följande verksamheter:

	<u>Vinter</u>		<u>Sommar</u>
	högsäs.	lägsäs.	
- Administration	10	10	10
- Skötsel och disp. av skidanläggning	60	7	7
- Skidskola	25	2	2
- Hotell & restaur.	60	3	3
- Butiker	27	4	4
- Drift & underhåll av övriga boendeanläggningar (förutom Hotellet)	50	3	3
- Övriga verksamheter	5	2	2
TOTALT	237	31	31

Totalt sysselsätter Stötenanläggningen ca 100 årsanställda. Dessutom är under utbyggnadsskedet en stor mängd byggnadsarbetare sysselsatta inom Stötenområdet.

Service

Butiker m m	Större livsmedelsbutik finns i Stöten Centrum. Dessutom finns närlivsbutiker i Stöten Ranch, Stöten Stugby och i Stöten Mitt (kiosk).
	I Stöten Centrum finns dessutom Skid-shop, skidskola, mode- och hantverksbutiker, frisör samt mäklarverksamhet.
Post	En postfilial med begränsat öppethållande inryms i Stöten Centrum.
Hotell	Ett hotell med 45 kombirum (2 pers.) utgör en väsentlig del av centrumbyggnaden. Hotellet, som färdigställdes hösten-87, har haft en hög beläggning under sin första säsong med bl a ett stort antal konferenser. Ytterligare utbyggnad planeras.
Restauranger	<p>Inom Stöten-området finns ett flertal restauranger av olika slag:</p> <ul style="list-style-type: none"> - Stöten Centrum: Restaurang Vintergatan med såväl lunch- som kvällsservering rymmer ca 300 gäster. Här finns dessutom bar och ett rymligt dansgolv. <p>Lunchrestaurangen upplevs idag för liten, varför en utbyggnad planeras.</p> <ul style="list-style-type: none"> - Ovan centrum ligger en pizzeria i den gamla värdshusbyggnaden. - Stallet i Stöten Ranch. - Varglyan i Stöten Stugby
Värmestugor	Utöver ovannämnda restauranger finns flera värmestugor där även enklare mat serveras. Värmestugorna ligger vid dalstationerna i anläggningens olika delar.
Övrig service	<p>Idag finns ej någon utbyggd kommunal service inom Stöten-området/Grundforsen.</p> <p>Daghem, skola, äldreomsorg, läkare, tandläkare och annan motsvarande service återfinns dels i Rörbäcksnäs, dels i Sälen. Under vintersäsongen finns periodvis läkare i Stöten-anläggningen.</p>

Fritid

Stöten-området berörs av två större områden av riksintresse för det rörliga friluftslivet.
Nedan redovisas ett sammandrag av Länsstyrelsens motiv.

Riksintressen för friluftsliv

Område av riksintresse för friluftsliv
Nr W-F9 Transtrandsfjällen

Hela Sälen-fjällen från Transtrand i söder till Stöten i norr ingår i detta område, vilket bedöms ha särskilt goda förutsättningar för vandring och skidfärder i fjällnatur, positiva naturupplevelser och naturstudier samt fritidsfiske.

Planområdet för Stöten ligger nästan i sin helhet inom detta friluftsområde.

Från Länsstyrelsen framhåller man vikten av att en god balans uppnås mellan exploatering och bevarandeintressen så att de idag tämligen orörda områdenas vildmarkskaraktär bevaras. Områdets värde kan reduceras av ogenomtänkt bebyggelseexploatering, slitage, skogsavverkning, vägbyggen etc.

Område av riksintresse för friluftsliv
Nr W-F 11 Västerdalälven med Görälven

Norra delen av planområdet, Görälvens dalgång, ingår i ett friluftsområde vilket även bedöms värdefullt för naturvård.

I friluftshänseende bedöms detta område ha särskilt goda förutsättningar för positiva naturupplevelser och studier av exploaterad älvnatur, samt särskilt goda förutsättningar för fritidsfiske och kanoting.

För att bevara dessa värden bedöms det som väsentligt att älvens nuvarande vattenregim bevaras, liksom älvssträndernas geomorfologiska och ekologiska särprägel. Värdet kan påverkas negativt av reglering, täktverksamhet, storskogsbruk, vägbyggnad och annan ej naturanpassad exploatering.

Tidigare områdesplan för Granfjällsstöten redovisade inom detta område bl a golfbana, fiskdamm och camping. Därutöver viss komplettering av den befintliga bostadsbyggelsen i Grundforsen.

Övrigt

Redan i tidigare områdesplaner för Stöten har planområdet i princip kunnat delas in i fyra huvuddelar med avseende på det rörliga friluftslivet. Även om inte alla utbyggnader är gjorda sker planeringen i stort i enlighet med dessa ursprungliga principer:

1. Området utmed Görälven (Ra2-R3)

I princip obebyggt. Området har delvis utvecklats för fritidsverksamheter som fiske och camping. Utbyggnad av golfbana planeras.

2. Det centrala grönområdet (R2)

I första hand avsett för längdskidåkning, motionsspår och liknande. Idag finns spårcentral och ett betydande antal längdskidåkningsspår inom området.

3. Det alpina området (R1)

Avsett för pister, liftar och anläggningar för alpin skidsport. Idag finns ca 15 liftar och ungefär 20 preparerade pister inom området. Ytterligare utbyggnader sker kontinuerligt.

4. Skogsområdet (S)

Utanför de mer aktiva delarna ligger inom planområdet terrängavsnitt som är lämpade för fri skidåkning, skogspromenader etc. Området utnyttjas till viss del för sådana ändamål. Behovet av ledutbyggnad etc. är begränsad.

Natur
Riksintressen
för naturvård

Inom planområdet finns områden av s k riksintresse för naturvården. Nedan redovisas ett sammandrag av de naturvärden som enligt Länsstyrelsens bedömningar finns inom området.

19 - förordnande

De högst belägna delarna av fjällmassivet skyddas av ett # 19-förordnande ("Område, inom vilket särskilda åtgärder behövs för att skydda eller vårda naturmiljön men som med hänsyn till den begränsade omfattningen av åtgärderna eller andra omständigheter ej lämpligen bör avsättas till naturreservat kan av Länsstyrelsen förklaras som naturvårdsområde").

Utan hinder av detta förordnande har ett flertal skidliftrar uppförts inom området.

Området för naturvård nr W-N9
Syndalen-Stornärfjället

Enligt ett av naturvårdsverket 1988-08-25 fattat beslut har det tidigare riksintresseområdet nr W-N9 utvidgats till att i princip omfatta hela Stöten-fjällen. Dessa bedöms vara av riksintresse för naturvård bl a med anledning av att områdets glaciala och glacifluviala former väl belyser landskapets utveckling; fjällen och delar av skogen är relativt opåverkade; området rymmer sällsynta naturtyper och sårbara arter. I området finns en rik flora och fauna samt att fjällen och de djupa dalarna utgör ett mycket vackert och särpräglat landskap.

Enligt den gränsdragning som redovisats av naturvårdsverket ligger stora delar av de redan exploaterade och planerade utbyggnadsområdena inom riksintresseområdet. I planförslaget görs därför en tolkning av denna gräns på så sätt att en del av det av naturvårdsverket utpekade området ej föreslås omfattas av särskilda hänsynstaganden till riksintresset. Se vidare planbeskrivningen, sid. 20.

Från Länsstyrelsen framhåller man vikten av att karaktären av oexploaterat vildmarksartat fjäll- och fjällskogsområde bevaras. Detta värde kan påverkas negativt av bebyggelse, vägbyggnad samt andra former av exploatering, skogsbruk och terrängkörning.

För att ge underlag för en mer noggrann bedömning av det naturmässiga värdet i den södra delen av översiktsplaneområdet (vid Björnbäckdalen) har en särskild naturinventering gjorts av Björn Cederberg, Jan-Olov Hermansson och Rolf Lundqvist i augusti 1987 på uppdrag av Domänverket, (bilaga till detta planförslag).

Denna inventering utvisar att området har stora naturvärden. Området i och nära den undersökta ravinen, innehåller ett stort antal skyddsvärda arter, främst lavar och vedsvampar, varför inventerarna rekommenderar Länsstyrelsen att inte ge tillstånd till alpina anläggningar i ravinens närhet.

Område för naturvård nr W-N 15
Görälven-Västerdalälven

En zon utmed Görälven i norra delen av planområdet ingår i ett område av naturvårdsintresse vilket även bedöms värdefullt för det rörliga friluftslivet (område nr W-F 11).

I naturvårdshänseende bedöms detta område vara värdefullt bl a med anledning av att Görälven utgör ett framstående exempel på en älv som väl belyser landskapets utveckling, samt naturliga processer på land och i vatten; älven är väsentligen opåverkad av reglering, område innehåller hotade biotoper och arter; området inrymmer lokalt en rik flora och fauna samt älven utgör ett mycket vackert och säreget inslag i landskapsbilden.

För att ta tillvara dessa värden bör "älvens naturliga vattenståndsvariation och strandzonering bevaras, liksom områdets intressanta geomorfologiska bildningar och värdefulla strandbiotoper. Värdet kan påverkas negativt av vattenreglering, annan större anläggning, ej naturanpassat skogsbruk, vägbyggnad och täktverksamhet i de geologiskt värdefulla partierna, samt igenväxning av kulturlandskapet."

Vid tidigare planläggning av Stöten har stor hänsyn tagits till dessa naturvärden.

Utredning om naturreservat

Utredning pågår om bildande av naturreservat enl. 7 NVL längs Görälven - Västerdalälven till Hälla. I utredningsarbetet ingår bl a den av planen berörda älvsträckan med en tillhörande zon på båda sidor av älven. Utredningen handlägges av Länsstyrelsens naturvårdsenhet.

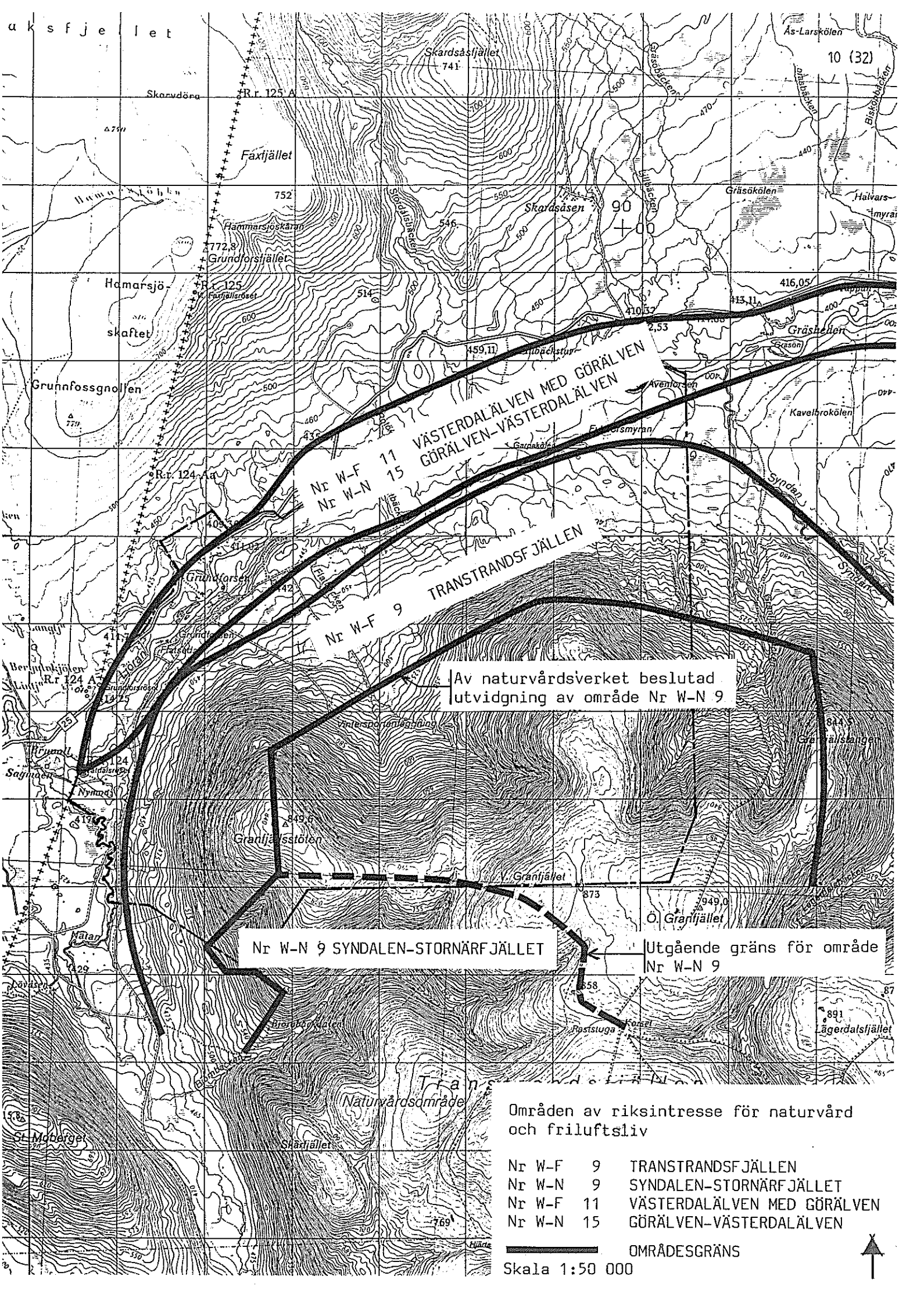
Ett förslag till avgränsning av ett ev framtida reservat eller naturvårdsområde har framtagits av länsstyrelsen (se sid 10). Denna avgränsning har medfört en inskränkning av föreslagna området (R3) avsett för golfbana.

Fornlämningar

Inom planområdet har registrerats följande fornlämningar:

- nr 36 fångstgropssystem
- nr 37 riksgränsröse
- nr 38 rest sten (gravplats)

Schaktning eller andra arbeten på eller i närheten av fornlämningarna får ej ske utan att länsstyrelsen hörts.



Nr W-F 11 VÄSTERDALÄLVEN MED GÖRÄLVEN
 Nr W-N 15 GÖRÄLVEN-VÄSTERDALÄLVEN

Nr W-F 9 TRANSTRANDSFJÄLLEN
 Nr W-N 9 SYNDALEN-STORNÄRFJÄLLET

Av naturvårdsverket beslutad
 utvidgning av område Nr W-N 9

Nr W-N 9 SYNDALEN-STORNÄRFJÄLLET

Utgående gräns för område
 Nr W-N 9

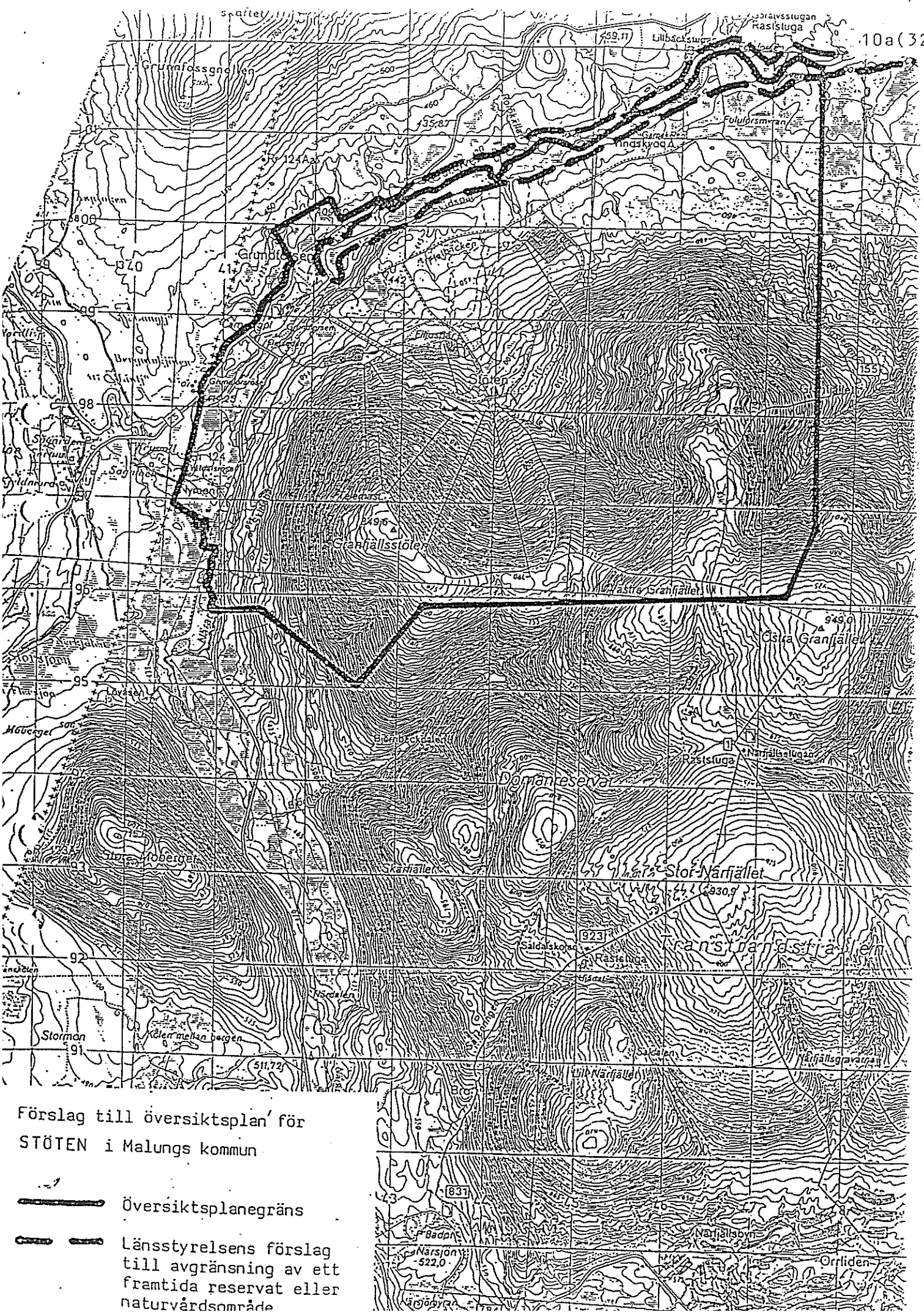
Områden av riksintresse för naturvård
 och friluftsliv

- Nr W-F 9 TRANSTRANDSFJÄLLEN
- Nr W-N 9 SYNDALEN-STORNÄRFJÄLLET
- Nr W-F 11 VÄSTERDALÄLVEN MED GÖRÄLVEN
- Nr W-N 15 GÖRÄLVEN-VÄSTERDALÄLVEN


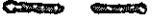
OMRÅDESGRÄNS

Skala 1:50 000





Förslag till översiktsplan för
STÖTEN i Malungs kommun

-  Översiktsplanegräns
-  Länsstyrelsens förslag till avgränsning av ett framtida reservat eller naturvårdsområde

- Täkttillstånd** Två täkttillstånd för grustag finns inom området, dels för grustaget nära bron över Görälven, dels nordost om Stötens Tomtområde.
- Trafik**
- Biltrafik** Stöten försörjs idag dels av allmän väg från Tandådalen/Rörbäcksnäs, nr 1052 dels av allmän väg från Fulunäs (lv 1054).
- Från korsningen vid bron övergår vägnätet till enskild väg med Stöten Alpin och Domänverket som vägghållare.
- Hela den tidigare områdesplanens huvudvägnät är nu utbyggt.
- Parkering** Totalt finns idag ca 1500 parkeringsplatser i anslutning till Stöten Centrum. Därutöver finns här ett par hundra platser vilka disponeras av Stöten Mitt.
- En mindre parkering har anlagts öster om Flatbäcken.
- I övrigt täcker varje boendeområde sina egna parkeringsbehov.
- Buss** Under vintersäsongen trafikeras Stöten av buss med förbindelse till övriga fjällanläggningar, Sälen och Malung.
- Gång- och cykel** Gång- och cykelvägar är endast sporadiskt utbyggda inom planområdet.
- Teknisk försörjning**
- Vatten** Planområdet betjänas av fem vattenverk varav ett är utbyggt som högreservoar med en volym av 400 m³. Uppfordrad mängd täcker väl befintlig och närmare planerad utbyggnad. Vattenkvaliteten är god.
- Stamnätet för vattenledningar är utbyggt för att betjäna de närmaste 10 årens utbyggnad.

Avlopp

För närvarande betjänas Stöten av två avloppsreningsverk. Det ena (Aa1) betjänar endast Stöten Stugby och har tillstånd att hållas i drift till 1990.

Det andra (Aa2) är utbyggt för att betjäna ca 3000 personer. Reningseffekten är hög.

Genom beslut av Länsstyrelsen 1987-10-19 medges nu utbyggnad av reningsverket till kapacitet att betjäna ca 7000 personer eller - uttryckt i mängder avloppsvatten - från 570 m³/dygn till 1700 m³/dygn.

En biologisk undersökning i Görälven har utförts av VIAK AB i september 1987. Utredningen har kommit till stånd på anmodan av Länsstyrelsen i Kopparbergs län för att studera miljöförhållandena före och efter utbyggnaden av reningsverket.

Stamledningsnätet för avlopp är utbyggt för att betjäna alla planerade delområden förutom Grundforsen och Fe2.

Energi

Elförsörjningen sker genom två 20-KV-ledningar - en från Horrmunds kraftverk vid Fulunäs och en från Tandådalen. Den senare är byggd för 50 KV men ej uppsäkrad.

Avfall

Hämtningen sker idag av Malungs kommun via entreprenör som hämtar soporna i containrar i de olika delområdena. Soporna transporteras till kommunens avfallsanläggning i Sälkfället för omlastning och vidaretransport till Mora värmeverk.

Räddningstjänst

Nyligen har en ny brandstation uppförts i Tandådalen.

Trots utbyggnaden av denna station hamnar Stöten utanför den insatstid på 10-20 min. som erfordras för att man skall kunna tillämpa de normala brandbestämmelserna. Fördenskull har en principöverenskommelse nyligen träffats om att Domänverket skall bilda ett bolag som skall handha livräddningen inom Stöten-området medan släckningen ombesörjs av räddningstjänsten i Tandådalen. Genom denna överenskommelse blir det möjligt att följa de normala SBN-bestämmelserna vid utformning av all bebyggelse i Stöten.

Tills dess att överenskommelse trätt i kraft och den redovisade räddningsorganisationen tagits i drift måste de särskilda brandbestämmelser för fjällbebyggelse som idag gäller tillämpas. Detta medför stora restriktioner vad gäller våningsantal, skyddsavstånd, täthet etc.

PLANFÖRSLAG

Allmänt

En översiktsplan redovisar, som namnet antyder, en översiktlig avgränsning av markområden för olika ändamål.

Många av de områden som lagts ut i planen har därför inte detaljrekognoscerats varför planen bör ges en flexibel tolkning. Samma bör gälla för planens mängdangivelser, som inte heller är detaljstuderade utan bör ses som riktvärden.

Med hänsyn till dessa förhållanden är det inte osannolikt att smärre förändringar av planerna kan komma att behöva göras vid ändrade framtida förhållanden.

Bostäder

Permanentbostäder

För att svara upp mot kraven på ytterligare bostäder för de anställda i Stöten-anläggningen föreslås:

- en utvidgning av befintligt permanentområde i Stöten (B 4) med möjlighet att bygga ytterligare ca 2 flerbostadshus. Detta område är i planen redovisat som reservområde tills dess ev. utvidgning av det totala antalet bäddar i Stöten medges.
- ett nytt område för personalbostäder (B5) med i första hand smålägenheter (typ "studentlägenheter") för ungdomar. Olika personalkategoriernas skilda "dygnsrytmer" kan göra det fördelaktigt att skilja ungdomsboende från familjelägenheter i område B4.
- i enlighet med tidigare områdesplan, integreras permanentboende även i Stötenbyn, främst i form av tomter för ledande personal vid Stötenanläggningen.
- även i Grundforsens by skall permanentboende kunna tillgodoses vid behov.

Fritidsbostäder

Efterfrågan på ytterligare bostäder för fritidsboende är stort i Stöten. Vissa redan tidigare redovisade utbyggnadsområden inrymmer visserligen ytterligare boende, men detta bedöms ändå ej tillräckligt för att klara efterfrågan.

Följande utbyggnadsområden föreslås:

- En viss förtätningmöjlighet inom Stötens Tomtområde (Fe1). En detaljplan med möjligheter till en viss utökning av antalet lägenheter har nyligen antagits för den mellersta delen av området. Motsvarande förändring kan komma att erfordras för den återstående delen.
- Reservområdet Fe2 kvarstår, men eftersom efterfrågan på tomter i perifera lägen bedöms liten föreslås det andra reservområdet (Fe3 i tidigare plan) utgå.
- Stötenbyn (HBFs1) föreslås bli det stora utbyggnadsområdet under de närmast kommande åren. Här ska ges plats för ca 500 lägenheter för fritidsboende i olika former, samt service, främst i anslutning till det gångstråk som förbinder byn med Stöten Centrum.
- Ytterligare boende föreslås samlat kring Stöten Centrum bl a för att förstärka underlaget för den service som finns där. En utbyggnad av hotellet planeras med ett hundratal hotellrum. Vidare föreslås ca 150 lägenheter i centrumområdet, alternativt lokaliserade i Fs5-området eller som en "pendang" till Stöten Mitt i HtH1-området.
- Ca 130 fritidslägenheter planeras väster om uppfartsvägen till Stöten, inom det s k Kullen & Backen (Fs4). Detta område har unika kvaliteter både genom sitt läge nära centrum och genom sina utsiktsförhållanden. Bebyggelsen kan också, rätt utformad, bilda en vacker och spännande entré till Stötenområdet.
- Ett konkret förslag till utbyggnad av Ht1-områdets östra del föreligger, vilket innebär en utökning av antalet bäddar från 140 till ca 260. Förslaget innebär att det tidigare föreslagna hotellet utgår och ersätts av fritidslägenheter.

- Stöten Ranch bibehålls som ett avgränsat område för enklare fritidsboende. De tidigare tankarna på att komplettera boendet med ett vandrarhem har skrinlagts. Inte heller är en ytterligare utbyggnad av campingverksamheten längre aktuell. För närvarande planeras utbyggnad vid Ranchen med någon mindre aktivitetsbyggnad. Den i detaljplanen angivna plankapaciteten bedöms idag ej bli fullt utnyttjad. Vid annan markanvändning än den som redovisas i planen erfordras prövning genom detaljplaneändring.

På följande sida redovisas en sammanställning av den teoretiska bäddkapaciteten inom Stöten-området enligt detta planförslag.

Påpekas skall att de i tabellen angivna siffrorna för nya områden inte kan betraktas som bindande inför den kommande detaljplaneläggningen. Topografi, myndighetskrav och andra faktorer kan i den mer detaljerade planläggningen komma att påverka den möjliga utbyggnaden för vissa delområden. Den redovisade totalsumman skall dock utgöra en övre gräns som ej får överskridas utan förnyad översiktsplanering.

Tabellen redovisar totalt 7371 befintliga + planerade bäddar samt 925 bäddar i reserv. Av de 7371 bäddarna tillhör 401 st Grundforsen (permanentbostäder + camping) vilka ej kommer att anslutas till det reningsverk som Domänverket har tillstånd till. Detta verk kommer således att belastas med 6970 bäddar + dagturister. Med en beläggningsgrad på 90 % och en belastning på ca 3-400 personkvivalenter från dagturisterna (motsvarar ca 2000 dagturister) beräknas 6673 personkvivalenter anslutas till verket. Eftersom detta byggs för 7000 pe ryms utbyggnaden inom detta verk. Däremot får redovisad reserv om 925 bäddar ej tas i anspråk förrän länsstyrelsen så medger. Ett sådant beslut föreslås avvakta såväl ytterligare utredningar om Görälvens kapacitet som recipient som utredningen om eventuellt bildande av naturreservat längs Görälven.

Stöten

Revidering, november 1988

Tabell över översiktsplanens teoretiska bäddkapacitet

	Litt	lgh		Antal bäddar		
		Antal hus	Antal pers	Nu	Planerade Reserv	
Stöten Stugby	Ht 1					
- parhus		82x3		246 ¹⁾		
- flerbostadshus		28x8		224 ¹⁾		
- " -		52x5			260	
Stöten Backen-Kullen						
- flerbostadshus	Fs 4	130x4			520	
Stöten Ranch	C 1					
- parhus		150x3,5		525		
(befintlig camping beräknas avvecklas på sikt)						
Stöten Mitt	Ht 2					
- lägenhetshotell		216x4		864		
Stöten Centrum						
- hotell		45x2		90		
- " -		75x2			150	
- flerbostadshus	Fs5 alt. HtH1	150x4			600	
Stötenbyn						
- flerbostadshus	HB Fs1	400x4			1.600	
- fritidshus		90x5,5			495	
Fritidshus	Fe 1	40x5,5		220		
- " -	Fe 1	160x5,5			880	
- " -	Fe 2	150x5,5			825	
Grundforsen						
- husvagnar	C 2	80x3		240 ¹⁾		
- " -	C 3	12x3		36 ¹⁾		
Nymon	Inom Ra2					
-						
Permanentboende						
- Granfjällsstöten	B 4	32x4		128		
- " -		25x4			100	
- " -	B 5	84x2			168	
- Grundforsen						
befintlig	B	5x5		25 ¹⁾		
ny	B 1-3	20x5			100 ¹⁾	
				2.598	4.773	925

¹⁾ Belastar idag inte domänverkets avloppsreningsverk

Arbetsplatser

Stöten-området är redan idag en betydande arbetsplats inom fjällvärlden. Under flera år framöver kommer dessutom utbyggnaden av Stöten att ge sysselsättning åt ett stort antal byggnads- och anläggningsarbetare.

Fullt utbyggt planeras Stöten-området sysselsätta ca 240 personer under högsäsong och ca 30 personer under sommaren.

Service

Kommunal service

Någon utbyggnad av den kommunala servicen planeras ej i Stöten/Grundforsen, utan invånarna är även i framtiden hänvisade till Rörbäcksnäs och Sälen när de söker service av detta slag. Vid behov av kommunal barnomsorg i Stöten-området kan det dock bli aktuellt att ordna sådan barnomsorg, då genom samverkan mellan hotellnäringsen (lokaler) och kommunen (personal) (se utredningen "Barnomsorg i fjällbygd").

Vad gäller utbyggnaden av den mer turistinriktade servicen planeras den fortsätta, främst i anslutning till Stöten Centrum men även vid dalstationer och i den planerade Stötenbyn.

Bad, sport,
butiker etc.

I centrum avser man att bygga rekreationsbad och motionshall (tennis) i anslutning till skidtorget. Restaurang och hotell behöver byggas ut med såväl rum som konferensutrymmen. Vidare behöver ytterligare lokaler tillskapas i centrum för butiker, resebyrå och andra liknande verksamheter. En mer noggrann studie av servicebehoven bör genomföras som grund för ytterligare planering.

Caféer

För att möta efterfrågan på caféer och enkla matserveringar "i backen" föreslås i översiktsplanen tre mindre byggnader med plats för ca 25-50 bordsgäster vardera (H7-9). Byggnaderna har lokaliserats så att de i så liten mån som möjligt skall uppfattas vare sig nerifrån dalen eller uppifrån fjället. Byggnaderna föreslås få en maximal byggnadsarea av 150 m² och uppföras i högst en våning utan souterrängvåning.

Stötenbyn

Längs stråket genom Stötenbyn planeras utbyggnad av viss service; mindre butiker, skiduthyrning, café etc. Den i tidigare områdesplanen planerade stora utbyggnaden av service i Stötenbyn har dock i denna plan överförs till Stöten Centrum

Bilservice

Antalet gäster med bil kommer i framtiden att bli betydande. Behovet av bilvårdsanläggning för drivmedel, bilvård, reparationer etc. ökar därför för varje år. För att vara mest lättillgänglig bör en anläggning av detta slag lokaliseras vid infarten till området. Här föreslås ett läge nära Norgevägen (H53) för att även bli lättillgänglig för den stundom betydande trafiken på denna väg. I detta läge kan eventuellt även andra serviceanknutna verksamheter (motell etc) få ett fördelaktigt läge. Det slutliga innehållet i detta sområde, samt områdets exakta läge får studeras i detaljplanesammanhang.

Område H52 föreslås innehålla andra trafikanknutna verksamheter än bilservice.

Områdesservice

Stöten-området kommer, fullt utbyggt, att inrymma ett väsentligt antal boende. Flerparten av dessa kommer att förflytta sig, antingen till eller från anläggningen under de s k bytesdagarna (oftast söndagar). Koncentrationen av gäster som vill hämta eller lämna nycklar, boka för nästa säsong, köpa liftkort etc kommer att öka för varje år.

För att förbereda sig på denna utveckling föreslås i planen ett väl tilltaget område för reception etc. (Hs1). Här ges plats för såväl byggnader som ett avsevärt antal väntande bilar och bussar. En genomtänkt och rationell utformning av denna anläggning kan vara ett viktigt konkurrensmedel för Stöten i framtiden.

I planförslaget redovisas två alternativa lägen på Hs1 (Hs11 och Hs12). Det är idag osäkert vilket av alternativen som kan bli aktuellt för utbyggnad, men bl a läget talar för alternativ Hs12.

Kronstugan

I anslutning till Kronstugan (Hs2) planeras en komplettering med ytterligare timmerbyggnader för att på så sätt skapa en miljö med genuin karaktär. I denna bebyggelse kan inrymmas såväl lokaler för olika ändamål som "mini-Zoo" eller andra barnaktiviteter.

Fritid/natur

Detta planförslag utgår från samma grundidé som tidigare områdesplaner för Stöten. Den fortsatta planeringen sker således enligt den principiella uppdelningen av aktiviteterna i fyra delområden (se sid 06).

Här föreslås dock vissa kompletteringar jämfört med tidigare plan:

Alpin skidåkning

- en utbyggnad av liftsystemet i nordväst är nödvändig för att komplettera Stöten-anläggningen med ytterligare ett par branta pister. Stötens främsta konkurrensmedel idag är de branta pisterna 10 och 11 men de är redan idag alltför hårt utnyttjade.

Dessa backar föreslås bli tillgängliga nerifrån med bil via en ny väg. Vidare föreslås en mindre dalstation med ev. servering (H6).

I anslutning till omr. H6 planeras även en ny snökanonanläggning. Några ytterligare exploateringar mellan omr. H6 och länsvägen avses ej komma till stånd.

Utbyggnaden av liftar i denna del av skidområdet ska ske med stor hänsyn till landskapsbilden.

- Utbyggnad av lift på Västra Granfjällets nordsida skapar förutsättningar för en utmärkt skidåkning med högre fallhöjd än någon annanstans i Sälen. Genom att det tidigare förslaget till utbyggnad av liftar och pister på fjällets sydsida nu har dragits tillbaka, har denna utbyggnad hög prioritet. Med hänsyn till den känsliga landskapsbilden skall dock utformning och inplacering av liftar ske med stor hänsyn.

Golf

Det tidigare redovisade området vid älven (R3) har reducerats ytterligare med anledning av länsstyrelsens förslag till avgränsning av ett ev framtida reservat eller naturvårdsområde. En frizon har därigenom sparats närmast Görälven för att ge allmänheten fri tillgänglighet till vattnet. En del av golfbanan har överflyttats till det centrala grönområdet där den bör kunna inrymmas utan att störa övrig fritidsverksamhet. Härigenom skapas förutsättningar förutsättningar att utnyttja de anläggningar som finns nära centrum för golfutövare.

En ca 100-meters frizon har sparats mellan golfbanan och bebyggelsen i tomtområdet.

Sportfält

I anslutning till Kronstugan har avsatts ett större område som föreslås inrymma olika sportaktiviteter t ex bollplan, isbana eller andra verksamheter.

Skogsmark

Skogsvård inom R1-områden sker på den alpina skidåkningens villkor, d v s avverkning görs på sådant sätt att behovet av pister, liftar, klimatskydd etc. tillgodoses.

Inom R2 och R3 sker skogsvården med hänsyn till de sportaktiviteter som där planeras.

Skogsbruk i skogsområden inom Ra2 och S bedrivs enligt 21 par. skogsvårdslagen. (se även nedan under "naturreservat".)
Skogen i området närmast kalfjället bör bibehållas i största möjliga omfattning. Avverkning i dessa delar bör föregås av noggrann prövning med hänsyn till landskapsbild, fritidsintressen, återväxtbetingelser etc.

Görälven

Görälvens stränder är en utmärkt resurs framför allt för sommaraktiviteter. Förutom tidigare redovisat aktivitetsområde R5 (vilket utvidgats norrut) föreslås därför ytterligare ett aktivitetsområde R6 för i första hand fiskdammar och familjebad. För såväl R5 som R6 har en frizon sparats för att bibehålla tillgängligheten till Görälven för allmänheten. För området R5 och R6 kan såväl vattendom som strandskyddsdispens komma att erfordras.

Ev. naturreservat längs Görälven

Vid ett ev. bildande av naturreservat enl. # 7 NVL längs Görälven förutsättes att en samordning sker så att de i planen föreslagna aktiviteterna inom område R3, ändå kan bedrivas. Ett ev. naturreservat längs Görälven torde även komma att innebära att möjligheterna till skogsbruk inom berörda delar av Ra2 kraftigt begränsas. Ersättningsfrågor behandlas särskilt i samband med en ev. reservatsbildning.

(Avsnitt om restriktivitet mot ianspråktagande av R3, R5 och R6 p g a reservatsfrågan har utgått).

Riksintresse
Naturvård

En väsentlig utvidgning av riksintresseområdet Syndalen-Stornärfjället har beslutats av naturvårdsverket. Största möjliga hänsyn har i detta planförslag tagits till detta beslut. Det bedöms dock omöjligt att ta hänsyn till sådana restriktioner inom det område (R1) som redan ianspråktagits eller planerats för bebyggelse. Hänsyn till riksintresset bedöms dock kunna tas inom det område som på plankartan getts beteckningen R1n. Om naturvårdsverket, vid en förnyad prövning av gränsdragningen, bedömer att gränsen kan dras högre upp utan men för de riksintressen skyddet är avsett att bevaka, är detta till fördel för anläggningen.

På plankartan förekommer tre N-beteckningar med följande innebörd:

N1 - område med #-19-förordnande

N2 - område där såväl riksintresse för naturvård samt #-19-förordnande gäller

N3 - område där riksintresse för naturvård finns (ingår i område W-N9)

Trafik

Biltrafik

Huvudvägnätet är idag fullt utbyggt inom hela Stöten-området. I princip kan varje nytt bebyggelseområde ansluta till huvudvägarna med korta angoringsvägar.

En mindre vägomläggning föreslås i planen för att underlätta tillblivelsen av en reception vid entrén till Stöten-området.

För att tillmötesgå vägverket föreslås att trafikmatning av områdena R5 och R6 på sikt bör ske från väg 1052 och dess förlängning mot Stöten. Exakta lägen för anslutningar kan ej anges förrän områdena detaljstuderas.

Parkering

Att planera Stöten så att det ständigt finns ett tillräckligt antal välbelägna parkeringsplatser är ytterst angeläget. Därför föreslås att, utöver nuvarande parkeringsplatser, ytterligare reserver tillskapas utmed vägen i Stötenbyn. Här kan ytterligare drygt 1000 parkeringsplatser åstadkommas med god tillgänglighet till service och liftar (Tp 5-7).

En komplettering av parkeringsplatser för de boende i de övre husen i Stöten Mitt föreslås i dalsänkan söder om bebyggelsen (Tp8).

Gång- och cykel

En utbyggnad av ett sammanhängande gångvägnät i Stöten-området är angeläget. Främst har det centrala gångstråket (Stöten Stugby-Stöten Centrum-Stötenbyn-Stötens Tomtområde) hög prioritet. Exakta lägen och urformning får studeras i samband med detaljplanläggning.

Leder

Stöten-området ingår i Sälenfjällens ledsystem. Inom Stöten-området är det angeläget att ledsystemet ses över och kompletteras med väl inplacerade leder som permanentas. Särskilda, väl skyltade utgångspunkter för lederna tillskapas.

Teknisk försörjning

En översiktlig VA-utredning har upprättats av VIAK, Falun.

Nedan följer en översiktlig sammanfattning avseende vatten och avlopp.

- Vatten Vattentillgången är tillräcklig för de närmaste årens utbyggnad. För närvarande pågår vattenledning för att täcka behovet även på lång sikt.
- Avlopp Efter den pågående utbyggnaden av reningsverket Aa2 behövs ingen ytterligare utbyggnad under rådande förhållanden. Om reningsverket vid Aa1 kvarstår efter 1990 måste eventuella störningar mellan detta och ev. reception i Hs1 utredas. Detta sker lämpligen i form av en detaljplan för hela detta område.
- Energi En uppsäkning av 20 KV-ledningen från Tandådalen till 50 KV planeras. För att möjliggöra detta erfordras ett nytt ställverk. Läge för sådant har föreslagits i planen (As1).
- Om förslaget att förbjuda direktverkande el går igenom innebär detta en stor omställning för hela fjällvärlden. I större sammanhängande bebyggelsegrupper kan det bli aktuellt att utföra gemensamma värmeanläggningar. I glesare bebyggelse får rimligen värmeförsörjningen ordnas genom vattenburen värme med el-patron eller annan värmekälla. Detta kan medföra tekniska problem med risk för frysning eller läckage. Frågan förutsätts uppmärksammas i samband med detaljplaneläggning och byggnadsprojektering.
- Avfall Några förändringar i sophantering planeras ej. Sophämtning sker genom av kommunen utsedd entreprenör.
- Räddningstjänst En ny räddningsstation har nyligen byggts nära Hundfjället.
- Härigenom nedbringas insatstiderna till Granfjällsstöten, men inte tillräckligt för att underskrida 10-20 min. vilket är minimikravet för räddningsinsatser.
- För att få en lösning till stånd har 1988-10-21 representanter för kommun, länsstyrelse, räddningsnämnd, Domänverket och planförfattaren enats om en PM vilken skall ligga som underlag för upprättande av en särskild livräddningsenhet i Stöten.

Enligt denna PM skall följande gälla:

- För att uppfylla kraven på klass I-bebyggelse skall livräddning påbörjas inom 10 minuter. Övriga räddningstjänstinsatser (brandsläckning) påbörjas när brandkår från Tandådalen eller Rörbäcksnäs anländer.
- För att uppfylla reglerna angående livräddning bildas ett separat bolag genom Domänverkets försorg, vilket skall ha som uppgift att handha rökdykningstjänsten. Ett särskilt avtal om livräddningstjänster träffas mellan kommunen och Domänverket.
- När detta avtal är uppfyllt kan bebyggelse i Stöten-området utföras enligt SBN (och således ej enligt de särskilda bestämmelserna för fjällområden utanför brandförsvarets (räddningstjänstens) ordinarie insatstider).

Från Domänverkets sida är man beredd att träffa avtal omgående. Detta innebär att avtalet kan träda i kraft så snart utbildningen av aktuell personal är slutförd.

Riktlinjer för
planläggning och
bygglovgivning

Planläggning

Översiktsplanen föreslås gälla som underlag för bygglovgivning inom friluftsk- och skidområden. I övrigt erfordras i de flesta fall detaljplan.

Riktlinjer inom resp. delområden:

<u>Delområde</u>	<u>Erforderligt underlag för bygglovprövning</u>	<u>Anmärkning</u>
B, B1-B2 Grundforsen permanentbostäder	Bygglov för enstaka kompl. med permanent bostadsbebyggelse prövas mot översiktsplan. Detaljplan erfordras vid större utbyggnad.	
B3 Grundforsen permanentbost.	Detaljplan erfordras	
B4 Permanentbostäder bef. + reserv	Ny översiktsplan erfordras för utökning, därefter detaljplan.	Bebyggelse finns idag. Vid ev. framtida kompl. av denna bebyggelse skall detaljplan upprättas som omfattar även bef. byggnader.
B5 Personalbostäder	Detaljplan erfordras	Detaljplanen är utställd.
Fe1 Tomtområdet	Detaljplan finns	
Fe2 Reservområde	Ny översiktsplan erfordras, därefter detaljplan	Upprättas när behov av ytterligare tomter finns.
HBFs1 Stötenbyn	Detaljplan erfordras	Planarbetet har påbörjats för södra området
Fs4 Kullen&Backen	Detaljplan erfordras	Planarbetet har påbörjats.

Fs5 flerbostadshus	Detaljplan erfordras	Ställning tas senare till om exploatering skall ske här eller i HtH1.
HtH1 Centrum hotell, flerbostadshus	Detaljplan finns för större delen. Ny detaljplan erfordras vid utökning.	Ändringar planeras betr. flerbostadshus tas senare ställning till om exploatering skall ske här eller i Fs5.
H4 Stolbanan	Detaljplan finns	Ändringar planeras
H52-3 Bensinstation - Bilvård	Detaljplan erfordras Bör betr. H52 samordnas med Hs11 om detta kommer till utförande.	Anslutning till reningsverk skall ske
	Ev. ytterligare funktioner vid H53 utöver bilservice prövas vid detaljplaneläggning.	Betr. H53 beaktas korsnings- och frisksiktso- råden.
H6 Ny dalstation	Översiktsplan tillräcklig förutsatt att byggarean ej överstiger 150 m ² och att byggnaderna uppförs i ett plan utan vind eller souterrängvåning. Vid mer omfattande bebyggelse erfordras detaljplan. Anslutning till avloppsnät erfordras.	
H7-9 Cafээр	Översiktsplan tillräcklig förutsatt att byggarean ej överstiger 150 m ² och att byggnaderna uppförs i ett plan utan vind eller souterrängvåning. Vid mer omfattande bebyggelse erfordras detaljplan. Anslutning till avloppsnät (ev. annan ur sanitär synpunkt absolut fullgod lösning) erfordras.	
Ht1 Stöten Stugby	Detaljplan finns	Planändring planeras
Ht 2 Stöten Mitt	Detaljplan finns	

Hs11 Reception	Detaljplan erfordras	Ev. konflikt med bef. reningsverk beaktas
Hs12 Reception alt. placering	Detaljplan erfordras	Anslutning till reningsverk erfordras
Hs2 Kronstugan	Smärre kompl. kan prövas utan detaljplan. Vid större förändring erfordras detaljplan	
C1 Stöten Ranch	Detaljplan finns	Förändringar av detaljplan kan erfordras för ev annan användning
C2-3 Grundforsen	Översiktsplan tillräcklig	Områdena är redan ianspråktagna
Aa1 Avl.verk		Giltigt tillstånd t o m 1990
Aa 2 Avl.verk	Översiktsplan tillräcklig	
As1 Ställverk	Översiktsplan tillräcklig	
K Kapell	Detaljplan erfordras	Planarbete har inletts (Stötenbyn)
R1 Skidbackar	Översiktsplan tillräcklig för prövning av liftar, nedfarter samt byggnader för drift. Större exploateringar utöver liftar och nedfarter kräver detaljplan.	Hänsynstagande till landskapsbilden vid detaljutformning

- | | | |
|----------------------------------|---|---|
| R1n Skidbackar inom naturvård | Översiktsplan tillräcklig för prövning av liftar, nedfarter samt byggnader för drift (endast mycket små byggnader). | Särskilt hänsynstagande till landskapsbild och naturvårdsintressen vid detaljutformning. Särskild hänsyn skall tas och samråd skall ske med länsstyrelsen vid utformning av nedfart vid ravinen i norra delen (från 1094). |
| R2 Centralt skidområde golfbana, | Översiktsplan tillräcklig. Vid mer omfattande byggnation erfordras detaljplan. | |
| R3 Golfbana vid älven | Översiktsplan tillräcklig. Vid mer omfattande byggnation erfordras detaljplan. | Strandskyddsdispens erfordras. Hänsyn skall tas till allmänhetens tillträde till strandområdet. Samråd skall ske med länsstyrelsen vid detaljprövning. (Formuleringen "exploatering medges ej innan beslut om naturreservat avgjorts" har utgått) |
| R5 Fiskdamm m m | Översiktsplan tillräcklig | Strandskyddsdispens erfordras. Hänsyn skall tas till allmänhetens tillträde till strandområdet. Vattendom erfordras för dammen. (Formuleringen "exploatering medges ej innan beslut om naturreservat avgjorts" har utgått). |

R6 Fiskdamm familjebad m m	Översiktsplan till- räcklig	Strandskydds- dispens erford- ras. Hänsyn skall tas till allmänhetens tillträde till strandområdet. Vattendom er- fordras för dammen. (Formu- leringen "expl. medges ej innan beslut om natur- reservat av- gjorts" har ut- gått).
Ra2 Omr. vid älven	Översiktsplan till- räcklig. Utanför tomt- mark endast mindre byggnader för det rör- liga friluftslivets behov. Inom befintliga bostadsfastigheter (vid Nymon samt Grundforsen 2:1) endast kompletterings- åtgärder.	
S Skogsområde	Översiktsplan till- räcklig. Bebyggelse avses i princip ej tillkomma.	
N1-3 Naturvård	Översiktsplan till- räcklig. Endast mindre byggnader för det rör- liga friluftslivets behov kan ifrågakomma.	N1-enbart #-19- förodnande. N2-riksintr. + #-19-förordn. N3-enbart riksintresse.
Tp1 Parkering	Detaljplan finns för större delen	Ändring av de- taljplanen kan erfordras
Tp 2 Parkering	Översiktsplan till- räcklig	
Tp5-7 Parkering	Detaljplan erfordras	Ingår i de- taljplan för HBFs1
Tp8 Parkering	Översiktsplan till- räcklig	

Anm. Enligt PBL 8 kap 2 krävs bygglov för bl a följande åtgärder:

anordnande av	skidbackar med liftar campingplatser småbåtshamnar friluftsbad golfbanor parkeringsplatser (gäller ej tomt för en- eller tvåbostadshus.
---------------	--

Dessutom krävs bygglov för nya byggnader, tillbyggnader m m i enlighet med PBL 8 kap, i bl a 1 och 3 ##. Inom detaljplaneområdet erfordras vidare marklov för schaktning och fyllning som innebär att höjdläget ändras avsevärt (PBL 9 #).

Rekommendationer för prövning inom områden med riksintresse

Område med detaljplan	I områden med gällande detaljplan förutsätts att särskilt samråd med länsstyrelsen ej erfordras vid bygglovspliktiga åtgärder som överensstämmer med detaljplanen. Riksintressena förutsätts beaktade vid detaljplanens upprättande.
-----------------------	--

Områden utanför detaljplan	Det synes lämpligt att samråd sker med länsstyrelsen vid bygglovprövning av större exploateringsåtgärder innan lov ges. Vid mindre åtgärder med obetydlig miljöpåverkan torde särskilt samråd normalt ej erfordras.
----------------------------	---

Övriga rekommendationer beträffande handläggningen av områden utanför detaljplan

Områden med #19-förordnande	Inom dessa områden erfordras särskild dispens från länsstyrelsen för byggnation som kräver bygglov.
-----------------------------	---

Generellt	För liftar och nedfarter erfordras särskilt länsstyrelsesamråd enligt 20 # NVL.
-----------	---

GENOMFÖRANDE

Huvudman Huvudman för utbyggnaden av Stöten är Domänverket som bär det samlade ansvaret för exploateringen. Exploateringsavtal tecknas med de olika delintressenter som finns i områdets olika delar.

Tidplan Utbyggnaden av Stöten planeras ske i relativt rask takt. För närvarande planeras utbyggnaden ske efter följande tidplan:

TABELL

över förslag till utbyggnad av boendet i Stöten under de närmaste åren. I tabellen anges antal bäddar. Tabellen avses dock inte vara bindande utan omdisponeringar skall kunna göras.

	1988	89	90	91	92 och framåt
Hotell	90			200	
Lägenheter (i fler- bostadshus)	1.100 ¹⁾		310 ⁹⁾		350 ¹⁴⁾
Stugor (enkel- eller parhus)					
- Hög stand.	260 ³⁾	100 ¹⁰⁾	250 ¹¹⁾	750 ¹²⁾	900 ^{12,13)}
		50 ⁶⁾		150 ⁷⁾	150 ⁷⁾
		120 ⁵⁾			
		370 ⁴⁾			
		300 ⁸⁾	300 ⁸⁾		
- Låg stand.	1000 ²⁾				
Camping	800				
	3250	940	860	1100	1400

1) Stöten Mitt + stora lgh i Stugbyn

2) Stugbyn + Ranchen

3) Fel, 42 lgh i etapp 1

" 11 " " " 1 (Boro)

4) Fel, 74 " " " 2

5) Fel, 24 " " " 1

6-14) se nästa sida

- 6) Fel, 10 lgh i etapp 3
- 7) Fel, 30 " " " 3
- 8) Kullen & Backen, 120 lgh
- 9) Stöten Stugby, 52 "
- 10) Stötenbyn, 20 "
- 11) -"- , 50 " i enkel- eller parhus
- 12) -"- , 150 " i enkel-, par- eller flerbostadshus
- 13) -"- , 30 " i enkel- eller parhus
- 14) Stöten Centrum, 70 " i flerbostadshus

Samråd

Ett första samråd har hållits med planberedningen i Malungs kommun 1988-04-05. Ett i april 1988 upprättat förslag till översiktsplan har varit föremål för samråd under sommaren 1988. Förslaget har därefter under hösten reviderats med anledning av framförda synpunkter.

Utställelse

Ett i november 1988 reviderat förslag har varit föremål för utställelse. Smärre korrigeringar av text har gjorts med anledning av framförda synpunkter.

	Sammanträdesdatum	Blad
Kommunfullmäktige	1989-08-29	39
Kommunstyrelsen	1989-08-15	89. 08 11 18
Kommunstyrelsens arbetsutskott	1989-08-07	13

KF § 135
 Ks § 197
 Au § 357

Dnr 1989.109 003.312

Byggnadsnämnden

Förslag till översiktsplan för Stöten, Malungs kommun, Kopparbergs län (fördjupad översiktsplan för del av kommunen)

Ett av HUS & PLAN-arkitekterna i april 1988 upprättat och i november 1988 reviderat förslag till översiktsplan för Stöten har varit utställt.

Stadsarkitekten har upprättat utlåtande 1989-06-06. Stadsarkitekten har därvid föreslagit att planförslaget revideras på vissa punkter. Revideringarna ifråga är ej av sådan karaktär att de föranleder en förnyad utställelse av förslaget.

Vid byggnadsnämndens sammanträde 1989-06-21 föreligger ett i juni 1989 senast reviderat planförslag.

Byggnadsnämnden beslutade § 143/89

att ansluta sig till stadsarkitektens utlåtande 1989-06-06

att föreslå kommunfullmäktige att antaga det i april 1988 och i juni 1989 senast reviderade planförslaget.

Det antecknas till protokollet att Arne Finstad, Norge, inkommit med skrivelse i ärendet bilaga KA 89.166.

Arbetsutskottet föreslår kommunstyrelsen föreslå kommunfullmäktige besluta

att bifalla byggnadsnämndens förslag.

Kommunstyrelsens förslag till kommunfullmäktige:

Enligt arbetsutskottet.

Kommunfullmäktige beslutar

att bifalla kommunstyrelsens förslag.

Justeringsmännens sign.

AU

KS

KF

Utdragsbestyrkande

89. 08 01.

		<i>[Handwritten signature]</i>
		<i>[Handwritten signature]</i>
		<i>[Handwritten signature]</i>

[Handwritten signatures]

LÄNSSTYRELSEN
KOPPARBERGS LÄN
Planenheten
Bitr länsark Leif Wikström

GRANSKNINGSYTTRANDE

1989-04-24

2001-1680/89

Malungs kommun
Box 14
782 00 MALUNG

MALUNGS KOMMUN Kommunikations	
89. 04. 26.	
Örskott	Diarienummer
Utgåsarv	

Översiktsplan för Stöten i Malungs kommun

Översiktsplaneförslaget är upprättat i april 1988 och reviderad i november 1988.

Länsstyrelsen har under samrådsskedet redovisat sina synpunkter på planförslaget i ett yttrande daterat 5 september 1988.

I enlighet med bestämmelserna i 4 kap 2 par PBL skall föreliggande yttrande fogas till översiktsplanen. Yttrandet begränsas till de frågor som anges i 4 kap 9 par PBL.

Länsstyrelsen gör följande bedömning:

Hälsa och säkerhet

Trafik

Översiktsplanen omfattar ett relativt begränsat område. Detta innebär att de problem som rör fjällområdet i stort inte blir allsidigt belysta. Länsstyrelsen anser sig ändå kunna göra den bedömningen att den nu föreslagna exploateringen är godtagbar på sikt. Ett genomförande av planen kommer emellertid att medföra en tämligen kraftig ökning av trafiken. Detta påverkar förhållandena inte enbart inom nu aktuellt planområde utan även trafiken inom andra delar av Sälenfjällen.

Från trafiksäkerhetssynpunkt är det otillfredsställande att kapacitetsgränsen för väg 1053 (fjällvägen) överskrids under turistsäsongen. En förbättring av väg 1053 torde vara en nödvändighet om alla de olika exploateringar inom Sälenfjällen, som vid skilda tillfällen har redovisats, skall kunna genomföras. I länsstyrelsens beslut den 19 december 1988 angående länstrafikanläggningsplanen för tiden 1989 - 97 finns inga medel avsatta för denna väg. Detta förhållande kan komma att påverka genomförandet även av nu aktuell översiktsplan för Stötenområdet.

Riksintressen

Naturvård - friluftsliv

Från föreslagen lift som slutar vid punkt 1094 utgår en föreslagen pist som går ned i en ravin med höga naturvärden.

Postadress	Besöksadress	Telefon växel	Telefax
791 84 FALUN	Nybrogatan 20	023-810 00	023-813 86

1989-04-24

2001-1680/89

Pisten bör ej gå längs med ravinbotten. Den kan tillåtas tvära ravinen men bör i övrigt läggas helt utanför ravinområdet.

Områdena längs Görälven har stora naturvärden, främst för friluftslivet. Frågan om skydd av dessa i form av naturreservat eller naturvårdsområde har väckts. Några resurser att driva dessa frågor finns för närvarande inte vid länsstyrelsen. Med undantag av område Ra 2 finns en motsättning mellan föreslagen markanvändning inom R 3, R 5 och R 6 och reservatsintresset att skydda Görälvens stränder är störst från och med R 3-området och nedströms förbi Ra 2-området. Om Ra 3-området reduceras något närmast älven såsom tidigare framförts bör övriga områden kunna godtas utan att reservatsintresset nämnvärt påverkas. På plankartan har markerats med rött en linje som kan vara en lämplig avgränsning av ett framtida reservat eller naturvårdsområde.

Fiskenämnden har i yttrande den 27 februari 1989 till länsstyrelsen framfört önskemål om större skyddsområde för fritidsfisket utmed Görälven. Efter ovan nämnd justering av översiktsplanen bedömer länsstyrelsen att erforderlig hänsyn även har tagits till fritidsfisket.

I den slutliga handläggningen av detta ärende har deltagit landshövding Lilly Hansson, beslutande, länsarkitekt P Folke Nyholm, förste länsassessor Stig Holback, förste byråingenjör Lennart Sandgren, bitr överlantmätare Bert Andersson, tf länsantikvarie Ulf Löfwall, byrådir Björn Carlborg, ingenjör Björn Zettervall och bitr länsarkitekt Leif Wikström, föredragande.


Lilly Hansson


Leif Wikström

Bilagor:

1. Kartkopia utvisande föreslagen gräns för reservat eller naturvårdsområde.
2. Skogsvårdsstyrelsens yttrande 1989-02-24 för kännedom
3. Fiskenämndens yttrande 1989-02-27 för kännedom

Kopia för kännedom till:
Statens naturvårdsverk
Plan- och bostadsverket
Skogsvårdsstyrelsen
Fiskenämnden
Vägförvaltningen

Skogsvårdsstyrelsen

i Kopparbergs län

B Nord, ÅG

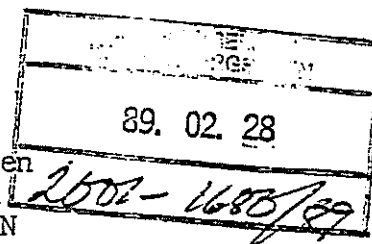
YTTRANDE

Datum

Dnr

1989-02-24

83/89 Sa 32.04



Länsstyrelsen
Planenheten
791 84 FALUN

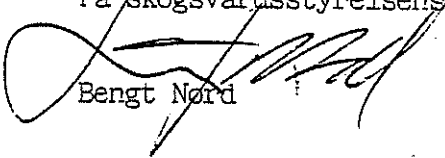
Ang. översiktsplan för Granfjällsstöten, Malungs kommun.

Skogsvårdsstyrelsen har inget att erinra mot förslaget till översiktsplan. De justeringar som gjorts i förhållande till tidigare plan har ur skoglig synpunkt endast marginell betydelse.

Vi vill dock påpeka att det är önskvärt att inga slutavverkningar utförs på grund av planerad omläggning till annat markutnyttjande förrän en omläggning är nära förestående.

För avverkning i aktuellt område krävs vid omläggning av skogsmark till annat ändamål tillstånd enligt 19 § skogsvårdslagen. Tillståndsgivare är skogsvårdsstyrelsen. Sådant tillstånd bör sökas i god tid före avverkning.

På skogsvårdsstyrelsens vägnar

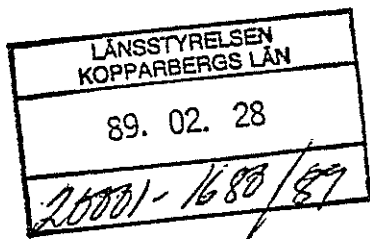

Bengt Nord

Kopia för kännedom till skogsvårdskonsulent Bengt Kling

FISKENÄMNDEN I KOPPARBERGS LÄN
Ärendet handlägges av: A Tägtström

YTTRANDE
1989-02-27

64-7/89



Länsstyrelsen
Planenheten
791 84 FALUN

Förslag till översiktsplan för Granfjällsstöten, Malungs kommun.

20001-1680/89

Den av kommunen föreslagna översiktsplanen berör Görälven på en sträcka av c:a 9 km, varav 3 km av älven helt kommer att ligga inom området, och övrig gräns markerad mitt i älven.

Området tangerar även Närån, i dess nedre lopp fram till riksgränsen.

Såväl Görälven som Närån har stort regionalt intresse för fritidsfisket.

Görälven är klassad som riksintressant för det rörliga friluftslivet och Närån har en lokal öringstam, som har stort skyddsvärde.

Enligt planen kommer inga åtgärder att vidtagas i Näråns närhet. På ömse sidor av Görälven, på varierande avstånd från älven, finns redan anläggningar för bl.a fasta bostäder och husvagnsparkeringar och är planerat anläggningar för diverse sommaraktiviteter, såsom grävda dammar för bad och fiske(R5-R6), samt områden för ytterligare fast bebyggelse.

Av vad som framgår av handlingarna har efter påpekande från länsstyrelsen lämnats orört en remsa på 20-30meter mellan de tänkta aktivitetsområdena och älvstranden.

Fiskenämnden anser att det lämnade skyddsområdet är för smalt tilltaget och hävdar att strandskyddsföreskrifternas bestämmelser här bör gälla för hela sträckningen av Görälven inom den föreslagna översiktsplanen.

Fisket i området förvaltas och administreras av Transtrands fiskevårdsområdesförening. Upplåtelse av fritidsfiske till bofasta och gäster vid anläggningen kan därför på ett ändamålsenligt sätt samordnas med övrig fiskeupplåtelse till allmänheten.

Iordningställande av "Put and Take-vatten" förutsätter fiskenämnden föregås av sedvanlig prövning hos respektiva myndigheter.

Fiskeristyrelsens kunngörelse med föreskrifter om utplantering och flyttning av fisk (FIFS 1988:10) skall gälla.

Många av de till Görälven tillrinnande vattendragen utgör, trots att de kan synas obetydliga, reproduktionsområden för de fiskarter som lever i huvudälven.

Dessa bör därför skyddas vid utbyggnaden av området. Innan reservområdet F2 tages i anspråk och detaljplanering av området genomföres bör därför samråd ske med länets fiskesakkunnig.

Länsstyrelsen har redan vid samrådsyttrande och senare diskuterat avloppsreningsfrågan och konstaterat att det givna tillståndet 1987 tillåter utsläpp från högst 7000 pe, då även dagturister inräknas. Den nu planerade utbyggnaden måste enligt fiskenämnens bedömning kräva ytterligare utbyggnad av reningsanläggningarna. Fiskenämden förutsätter att de av länsstyrelsen satta reningskraven tillgodoses och har utöver vad som tidigare framförts ingen ytterligare erinran emot den föreslagna områdesplanen.

Yttrandet har enligt fiskenämnens beslut utarbetats i samråd med ledamöterna O Bergfors, G Andersson och P-E Sandberg.



Anders Tägtström
länsfiskekonsulent