

HL Taigabas

Henrik Liliedahl
Sälenvägen 18
780 67 Sälen
073-830 51 91
hltaigabas@gmail.com

Naturvärdesinventering för Orrbacken södra i Malung – Sälens Kommun

På uppdrag av Österling Bygg AB har ett område enligt kartan inventerats. Fältbesiktning har skett 2021-11-11. Den har utförts med inte optimal tidpunkt för att upptäcka natur eller kulturvärden. Dock har de mycket enkla betingelser som rått varit tillräckliga för en god bedömning. På skogsmark har Skogsstyrelsens rekommenderade metoder för naturvärdesinventering använts (Nitare – Handbok för nyckelbiotopsinventering). Myrmark har inventerats motsvarande Naturvårdsverkets VMI. Eventuella naturvärden har klassats för att harmonisera mot SS 199000 som är en Svensk standard för naturvärdesinventering. Dessa klasser är ”Högsta”, ”Höga”, ”Påtagliga” och ”Vissa” naturvärden. Inventeringen har också utförts oberoende av eventuella exploateringsplaner för att kunna vara objektiv.

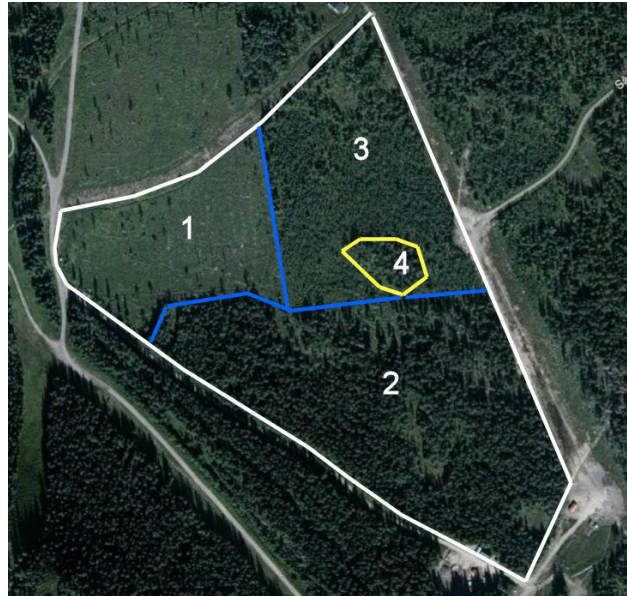
Det har kontrollerats mot berörda myndigheters offentliga databaser (Länsstyrelsens webbgis, Skogsstyrelsens ”Skogens pärlor” och Artportalen. Kontroll har också skett mot Länsstyrelsens databas över forn- och kulturlämningar.

Övergripande beskrivning av området

Inventeringsområdet består av ett skogsområde med insprängda småmyrar. Det omges av mindre vägar och liftgator. Enligt SGU består berggrunden av sandsten. Den går inte någonstans i dagen och markdjupet är mäktigt och består av morän och torv. Dock påverkas området delvis av översilningsvatten från bördigare diabas från berget söder om. Topografin är svagt sluttande. Skogsmark dominerar men ett fåtal små myrar finns insprängda. Fyra olika delobjekt kan särskiljas:

Nr 1 är en intensivt igenslyad plantskog med måttlig bördighet. Fältskikt av smalbladig grästyp och bottenskikt av friskmarksmossor. Fuktigheten varierar mellan frisk och fuktig. Enstaka miljöträdd av medelålders tall.

Nr 2 är ett nyligen avverkat hygge. Ett mycket glest skikt av frötallar är lämnade. Hygget har markberetts genom hård harvning. Förutsättningar som tidigare nr 1 men här finns några små myrar med lämnad tunn kanthänsyn. Myrarna är av högstarrtyp och stadda i igenväxning. I beståndet finns även en del tämligen grunda dikningar. Mot vägen i söder finns en liten sparad



Inventeringsområde märkt med vit ram. I texten beskrivna delobjekt markerade med blått och gult



Vy över delobjekt 1

tuss grandominerad skog som förmodligen är lämnad som hänsyn till en liten koja. Kojan är inte en kulturhänsyn utan en lekstuga hänsynen är att betrakta som ett misstag. En mindre dikesrätad bäck rinner genom området. Nr 3 är en orörd tallungskog utan någon lämnad hänsyn. Fältskikt och bottenkikt som tidigare.

Nr 4 är en sumpskog med ett olikåldrigt och skiktat barrblandbestånd med inslag av björk, sälg och rönn. Tyvärr något störd av dikning men fortfarande med god fuktighet. Fältskikt av blåbärsristyp och bottenkikt av vitmossor



Delområde 2

Naturvärden

Bestånden 1, 2 och 3 är kraftigt påverkade och i avsaknad av några naturvärden. Lämnad hänsyn är knapp och naturvärdesbärande element som t.ex. gamla träd eller död ved saknas. Inget av hydrologin eller vattendrag kan betraktas som skyddsvärt och naturvärdet sätts till "saknas".

Nr 4 Sumpskogen har dock en variation och fuktighet som gynnar en känslig flora och fauna. Den är störd och inte speciellt gammal skog men en del element finns mestadels i form av död ved. Viss hänglavsförekomst och en del garnlav *Alectoria sarmentosa* NT (nära hotad) finns. En liten kallkälla vid koordinaten SWEREF99 TM 6767 520/411890. Omständigheterna tillät inte fler fynd men av beståndsstrukturen och den störning som förekommit historiskt samt omkringliggande störning hamnar naturvärdet på "vissa naturvärden"

Det finns inga noteringar på naturvärden i Myndigheternas offentliga databaser.

Kulturhänsyn

Vid inventeringen letades efter spår av gammal verksamhet men utan resultat.

Inga noteringar i Länsstyrelsens offentliga databas.



Delområde 3



Delområde 4

Sammanfattning

Ett mycket trivialt område på grund av den störning som skett i modern tid. Så när som den lilla sumpskogen saknas naturvärden. Den är väl knappast omistlig men då omgivande

landskap är hårt drabbat av olika påverkan är avstående en hänsyn som bör tas här. Tillika är den ganska för fuktig för en exploatering. I övrigt lämpliga marker att ta i anspråk.



Dikad bäck



Liten myr